



DEAUVILLE YACHT CLUB

INSTRUCTIONS DE COURSE

LA NUIT DES 100 MILLES DE DEAUVILLE

Les 27 et 28 juillet 2024

Autorité Organisatrice : Deauville Yacht Club

Grade 5B

La mention [NP] (No Protest) dans une règle des instructions de course (IC) signifie qu'un bateau ne peut pas réclamer contre un autre bateau pour avoir enfreint cette règle. Ceci modifie la RCV 60.1(a). La mention [DP] (Discretionary penalty) dans une règle des IC signifie que la pénalité pour une infraction à la règle peut, à la discrétion du jury, être inférieure à une disqualification

1. REGLES

- 1.1 L'épreuve est régie par les règles telles que définies dans *Les Règles de Course à la Voile*.
- 1.2 Les règles HN Osiris.
- 1,3 Les règles de l'avis de course.
- 1.4 Les manifestations sportives sont avant tout un espace d'échanges et de partage accessible à toutes et à tous. A ce titre, il est demandé aux concurrents et accompagnateurs de se comporter en toutes circonstances, à terre comme sur l'eau, de façon courtoise et respectueuse indépendamment de l'origine, du genre ou de l'orientation sexuelle des autres participants-es ou accompagnateurs-trices, Un-e concurrent-e. ou accompagnateur-trice qui ne respecterait pas ces principes pourra être pénalisé selon la RCV 2 ou 69. »
- 1.5 **Les bateaux ayant l'intention de courir en solitaire auront l'obligation d'avoir un système AIS émetteur /récepteur et devront déposer lors de leur inscription leur N° MMSI et le nom donné à l'ANFR.**

2. MODIFICATIONS AUX INSTRUCTIONS DE COURSE

- 2.1 Toute modification aux IC sera affichée au plus tard 2 heures avant le signal d'avertissement de la course dans laquelle elle prend effet, sauf tout changement dans le programme des courses qui sera affiché avant 20h00 la veille du jour où il prendra effet.
- 2.2 Des modifications à une instruction de course peuvent être faites sur l'eau par l'envoi du pavillon L sur le bateau comité.

3. COMMUNICATION AVEC LES CONCURRENTS

- 3.1 Les avis aux concurrents seront affichés sur le tableau officiel d'information dont l'emplacement est la terrasse du Deauville Yacht Club, ils seront également mis en ligne à l'adresse : www.deauvilleyachtclub.org.
- 3.2 Le PC course est situé au Deauville Yacht Club tél : 02 31 88 38 19 – Courriel : contact@deauvilleyachtclub.org
- 3.3 Sur l'eau, le comité de course a l'intention de veiller et de communiquer avec les concurrents sur le **canal VHF 08**

4. CODE DE CONDUITE [DP] [NP]

- 4.1 Les concurrents et les accompagnateurs doivent se conformer aux demandes justifiées des arbitres.

5. SIGNAUX FAITS A TERRE

- 5.1 Les signaux faits à terre sont envoyés au mât de pavillons situé devant la terrasse du D.Y.C
- 5.2 Quand le pavillon Aperçu est envoyé, le signal d'avertissement ne pourra pas être fait moins de 45 minutes après l'affalé de l'Aperçu (ceci modifie Signaux de course).

6. PROGRAMME

6.1

Ouverture des portes le 27 juillet	13h29
Fermeture des portes le 27 juillet	19h09
Briefing le 27 juillet	15h00
Signal d'avertissement le 27 juillet	16H55
Fermeture de ligne le 28 juillet	17h30
Ouverture des portes le 28 juillet	14h23
Fermeture des portes le 28 juillet	19h58
Coefficient de marée	72 et 60
Pleines mers	15h57 – 04h16 – 16h50

- 6.2 Pour prévenir les bateaux qu'une course ou séquence de courses va bientôt commencer, un pavillon Orange sera envoyé avec un signal sonore cinq minutes au moins avant l'envoi du signal d'avertissement,

7. PAVILLONS DE CLASSE

Le pavillon de classe est le pavillon du D.Y.C.

8. ZONES DE COURSE

L'emplacement des zones de course est défini en **annexe ZONES DE COURSE**.

9. LE PARCOURS

- 9.1 Le parcours de type côtier sera donné lors du briefing.
- 9.2 Au plus tard au signal d'avertissement, le comité de course enverra le pavillon D si le parcours comprend une marque de dégagement. Il enverra le pavillon vert pour indiquer qu'elle est à contourner en la laissant à tribord. L'absence de pavillon vert signifie qu'elle est à contourner en la laissant à bâbord (ceci modifie Signaux de course).
- 9.3 Le parcours pourra être réduit à n'importe quelle marque à contourner.
- 9.5 **Pointage officiel à une marque** : Le comité de course peut interrompre une course selon l'une des causes prévues par la RCV 32.1 et la valider en prenant pour ordre d'arrivée le dernier pointage officiel à une des marques à contourner. (ceci modifie la RCV 32). Les modalités d'application sont fixées en **annexe POINTAGE OFFICIEL A UNE MARQUE**.

10. MARQUES

10.1

Départ	Parcours	Dégagement	Arrivée
Crayon orange	Bouées du balisage	Cylindrique jaune	Crayon ou bouée du balisage

- 10.2 Un bateau du comité de course signalant un changement d'un bord du parcours est une marque.

11. ZONES QUI SONT DES OBSTACLES ET INTERDITES

Ces zones sont précisées en **annexe ZONES DE COURSE**.

12. LE DEPART

- 12.1 La ligne de départ sera entre le mât arborant un pavillon orange sur le bateau du comité de course à l'extrémité tribord et le côté parcours d'une bouée orange à l'extrémité bâbord
- 12.2 Si une partie quelconque de la coque d'un bateau est du côté parcours de la ligne de départ à son signal de départ et qu'il est identifié, le comité de course pourra donner son numéro de voile sur le canal VHF 08 pas moins de 2 minutes après son signal de départ. L'absence d'émission ou de réception VHF ne peut donner lieu à demande de réparation (ceci modifie la RCV 62.1(a).
- 12.4 Un bateau qui ne prend pas le départ au plus tard 10 minutes après son signal de départ sera classé DNS sans instruction (ceci modifie les RCV A5.1 et A5.2).

14. L'ARRIVEE

- 14.1 La ligne d'arrivée sera entre un mât arborant un pavillon bleu sur le comité à bâbord et le côté parcouru de la marque d'arrivée à tribord
- 14.2 **[DP] Si le comité de course est absent quand un bateau finit, le bateau doit déclarer au comité de course son heure d'arrivée au passage de la marque.**

15. SYSTEME DE PENALITE

- 15.1 La RCV 44.1 est modifiée de sorte que la pénalité de deux tours est remplacée par une pénalité d'un tour.
- 15.2 Quand les règles du chapitre 2 des RCV ne s'appliquent plus et sont remplacées par la partie B section II du RIPAM, la RCV 44.1 ne s'applique pas.

16. TEMPS CIBLE ET TEMPS LIMITES

- 16.1 **Fermeture de ligne le 28 juillet à 17h30.**

17. DEMANDES D'INSTRUCTION

- 17.1 Pour chaque classe, le temps limite de réclamation est de 60 minutes après que le dernier bateau a fini la dernière course du jour ou après que le comité de course a signalé qu'il n'y aurait plus de course ce jour, selon ce qui est le plus tard. L'heure sera affichée sur le tableau officiel d'information.
- 17.2 Les formulaires de demandes d'instruction sont disponibles au secrétariat du jury situé bureau du D.Y.C.
- 17.3 Des avis seront affichés au plus tard 30 minutes après le temps limite de réclamation pour informer les concurrents des instructions dans lesquelles ils sont parties ou appelés comme témoins. Les instructions auront lieu dans la salle du jury située Bureau du DYC, Elles commenceront à l'heure indiquée au tableau officiel d'information.

18. CLASSEMENT

- 1 course pour valider la compétition.
Le calcul du temps compensé des bateaux qui y sont soumis sera fait selon le système temps sur temps sans CVL.
Un classement officieux sera sorti par extraction pour les concurrents en double et en solo.

19. REGLES DE SECURITE

- 19.1 [DP] [NP] Un élargement (sortie et retour) pourra être mis en place.
- 19.2 [DP] [NP] Un bateau qui abandonne une course doit le signaler au comité de course aussitôt que possible.
- 19.3 Le canal VHF utilisé en course est le canal 08.
- 19.4 **Utilisation du Bout dehors :**
Sauf si les règles de classe le précisent autrement, la sortie du bout dehors est autorisée uniquement pour établir et porter le spinnaker.
- 19.5 Les bateaux munis d'une AIS émettrice doivent la laisser en marche pendant toute la durée de la course.
Les bateaux n'en possédant pas doivent informer le Comité de Course de l'heure de leur passage aux marques de parcours, par le moyen en leur possession le plus approprié : téléphone, SMS, VHF, mail.
- 19.6 De nuit les RCV sont remplacées par le RIPAM

20. REMPLACEMENT DE CONCURRENT OU D'EQUIPEMENT

- 20.1 [DP] Le remplacement de concurrents ne sera pas autorisé sans l'approbation écrite préalable du comité de course ou du jury.
- 20.2 [DP] Le remplacement d'équipement endommagé ou perdu ne sera pas autorisé sans l'approbation du comité technique ou du comité de course. Les demandes de remplacement doivent lui être faites à la première occasion raisonnable.

24. EVACUATION DES DETRITUS

- Les détritrus restent à bord des bateaux,

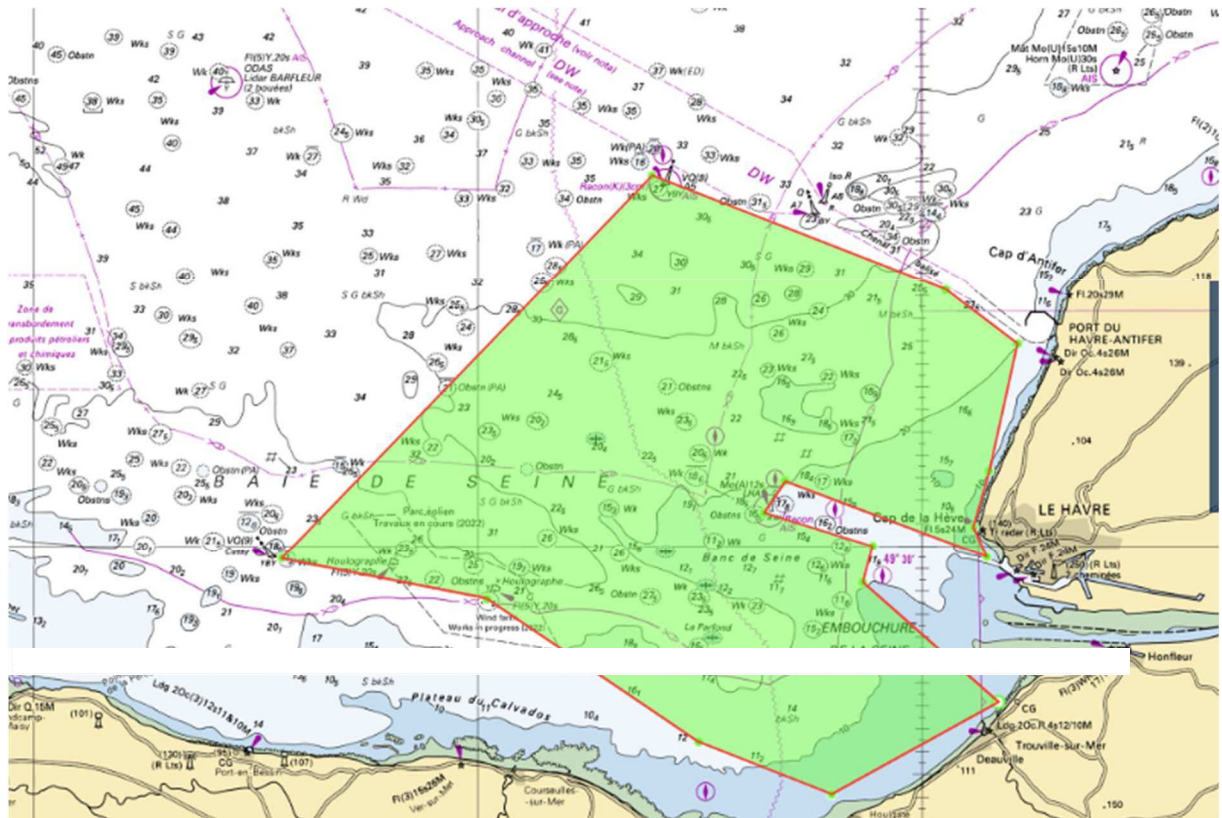
28. PRIX

- La remise des prix aura lieu dès que possible et au plus tard à 18h30 dans les salons du Deauville Yacht Club

ARBITRES DESIGNES

- Président du Comité de course : Antoine MERCIER
Président du jury :

ANNEXE ZONE DE COURSE



ZONES INTERDITES

- 1- LE CHENAL DU HAVRE JUSQU'À LH3-LH4
- 2- LE CHENAL DE OUISTREHAM JUSQU'À « ATERRISSAGE OUISTRHAM »
- 3- TOUTE LA ZONE DU PARC EOLIEN DE COURSEULLES

ANNEXE POINTAGE OFFICIEL A UNE MARQUE

Le comité de course peut interrompre une course selon l'une des causes prévues par la RCV 32.1 et la valider en prenant pour ordre d'arrivée le dernier pointage officiel à une des marques précisées en **annexe PARCOURS** (ceci modifie la RCV 32).

Si un bateau du comité de course arborant le 2ème substitut et le pavillon de classe des classes concernées (ceci modifie Signaux de Course) se tient près d'une des marques précisées ci-dessous, l'ensemble marque et bateau comité constitue une porte où un pointage officiel des bateaux est effectué.

Les bateaux devront passer cette porte et continuer leur course.

Si par la suite, le comité de course décide d'interrompre la course, il arborera les pavillons S sur H accompagnés de deux signaux sonores et, si nécessaire, le pavillon de classe des classes concernées (ceci modifie Signaux de course) signifiant « La course est interrompue et le dernier pointage officiel sera pris en compte comme ordre d'arrivée. Le comité de course confirmera, si possible, ces indications par VHF ».

Si une interruption est signalée selon cette annexe, la porte où le dernier pointage officiel a été effectué, est devenue ligne d'arrivée pour les classes concernées.

Si un incident pouvant donner lieu à réclamation survient entre le moment où les bateaux ont dégagé cette ligne d'arrivée et le moment où l'interruption a été signalée, aucun bateau ne doit être pénalisé pour une infraction à une règle du chapitre 2, sauf s'il enfreint la RCV 14 quand l'incident a causé une blessure ou un dommage sérieux, ou la RCV 23.1.

Un pointage officiel peut être effectué aux marques suivantes :
Toutes les marques de parcours

ANNEXE T- CONCILIATION

T1 PÉNALITÉS POST-COURSE

(a) À condition que la règle 44.1(b) ne s'applique pas, un bateau qui est susceptible d'avoir enfreint une ou plusieurs règles du chapitre 2 ou la règle 31 dans un incident peut accepter une Pénalité Post-course à tout moment après la course jusqu'au début de l'instruction d'une réclamation concernant l'incident.

(b) Une Pénalité Post-course est une Pénalité en points de 30 %, calculée comme indiqué dans la règle 44.3(c). Cependant, la règle 44.1(a) s'applique.

(c) Un bateau accepte une Pénalité Post-course en remettant au conciliateur ou à un membre du jury une déclaration écrite où il accepte la pénalité et qui identifie le numéro de la course, et où et quand l'incident a eu lieu.

T2 RÉUNION DE CONCILIATION

Une réunion de conciliation aura lieu avant l'instruction d'une réclamation pour chaque incident ayant donné lieu à une réclamation par un bateau, impliquant une ou plusieurs règles du chapitre 2 ou la règle 31, mais uniquement si chaque partie est représentée par une personne qui était à bord au moment de l'incident. Aucun témoin ne sera autorisé. Cependant, si le conciliateur décide que la règle 44.1(b) peut s'appliquer ou que la conciliation n'est pas appropriée, la réunion n'aura pas lieu, et si une réunion est en cours, elle sera close.

T3 AVIS DU CONCILIATEUR

En s'appuyant sur les dépositions des représentants, le conciliateur émettra un avis sur la décision probable du jury :

(a) la réclamation n'est pas recevable ;

(b) aucun bateau ne sera pénalisé pour avoir enfreint une règle, ou

(c) un ou plusieurs bateaux seront pénalisés pour avoir enfreint une règle, en identifiant les bateaux et les pénalités.

T4 RESULTATS DE LA RÉUNION DE CONCILIATION

Après que le conciliateur a émis un avis,

(a) un bateau peut accepter une Pénalité Post-course, et

(b) un bateau peut demander à retirer sa réclamation. Le conciliateur peut alors agir au nom du jury conformément à la règle 63.1 pour autoriser le retrait.

Sauf si toutes les réclamations concernant l'incident sont retirées, une instruction de réclamation aura lieu.